



DOSSIER DE PRESSE

Novembre 2023

**TBIEN** : RÉVOLUTIONNER LES STRUCTURES  
D'ACCUEIL DES SENIORS  
**ET**  
FAIRE DU «BIEN VIEILLIR» UNE RÉALITÉ  
POUR TOUS LES FRANÇAIS



**Contact presse**

Géraldine Clatot – Ginkgo  
geraldine.clatot@ginkgo-rp.com - 06 87 81 16 11

# SOMMAIRE

<b>1. TBien : une initiative venue du terrain</b> .....	<b>3</b>
<b>2. TBien : une réforme profonde de l'accueil des seniors</b> .....	<b>5</b>
<b>3. TBien : de l'initiative au label</b> .....	<b>7</b>
<b>4. Faits &amp; Chiffres</b> .....	<b>8</b>



# TBIEN : UNE INITIATIVE VENUE DU TERRAIN

***TBien est issu d'une conviction forte : anticiper et gérer les conséquences inévitables du vieillissement de la population n'appelle pas une réponse unique et sectorielle. Il est possible de mettre en place des accompagnements différents et novateurs pour prendre réellement en compte les besoins des seniors et répondre aux défis du vieillissement de la population française.***

## **Le bien vieillir, une histoire de famille...**

Plus qu'une vocation, l'aventure TBien est une histoire de famille : la grand-mère de Florian Roger a dirigé pendant 30 ans la Mélod'hier, un Ehpad situé à Coubert (77), avant que son père n'en reprenne les rênes et décide de la doter d'un théâtre, en 1980, afin de proposer un spectacle tous les jeudis aux résidents !

C'est dans ce cadre que Florian Roger a vécu les 6 premières années de sa vie, en compagnie des pensionnaires.

C'est donc sans hésiter qu'une fois ses études d'ingénieur achevées, il a complété son cursus par un DESS médico-social. Il cumule ensuite différentes expériences complémentaires dans le secteur du bien vieillir, en travaillant à la maison de retraite le Solemnes, pionnière dans l'accompagnement 100% Alzheimer, en développant une entreprise ayant pour mission de conseiller les Ehpad, puis en siégeant au Synerpa.

Florian Roger dirige aujourd'hui deux maisons pour grands seniors, la Mélod'hier à Coubert (77) et Mélavie à Montgeron (91). Pour lui, les pensionnaires sont bien plus que des résidents : il parle systématiquement d'«Habitants».

## **Mélod'hier et Mélavie : deux Ehpad précurseurs en matière de santé intégrative**

Les 180 habitants de Mélod'hier et Mélavie bénéficient tous d'un accompagnement en médecine intégrative (= médecine traditionnelle + 12 thérapies bien être). L'efficacité de cette approche, à la fois humaine et innovante, a d'ailleurs été reconnue par la Directrice Générale de l'OMS <sup>1</sup>.

Chacun des habitants y bénéficie d'une prise en charge sur-mesure, en fonction des traitements qui lui conviennent le mieux. Dans cet objectif, une équipe interdisciplinaire de 12 thérapeutes est mise en place afin d'apporter tous les soins nécessaires : musicothérapeute, psychologue, psychomotricien, kinésithérapeute, réflexologue, sophrologue,...

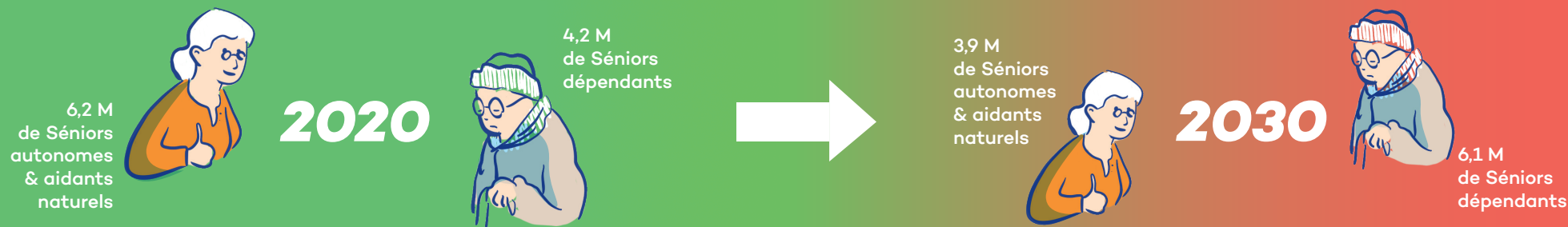
### **Ainsi, les médecins :**

- > peuvent confier leurs patients à des professionnels de l'hygiène de vie : alimentation, techniques de gestion du stress et des émotions, activité physique adaptée
- > permettent à leurs patients de recouvrer un maximum d'autonomie vis à vis de leur santé
- > apportent une réponse concrète et des outils d'information et d'éducation sans lesquels une amélioration de leur état de santé à long terme est difficile
- > se concentrent sur leur cœur de métier à savoir le diagnostic et le traitement des pathologies tout en répondant au besoin global du patient
- > observent et évaluent leur démarche pour faire avancer la recherche sur ces thèmes d'actualité, pour quantifier les diminutions de polymédications engendrées

Profondément pragmatique, ce savoir-faire issu du terrain incite, en toute logique, le personnel soignant à mieux cerner son propre équilibre de santé afin de prendre en charge au mieux les patients. Cela explique sans doute pourquoi la Mélod'hier et Mélavie n'ont subi aucun impact sérieux à la suite du scandale des EHPAD ou de la crise sanitaire du COVID-19.

<sup>1</sup> Dans son avant-propos de la « Stratégie de l'OMS pour la médecine traditionnelle pour 2014-2023 ».

# Le vieillissement des Français : un enjeu plus que prioritaire dans les années à venir



## Prise en charge du 3<sup>e</sup> âge en France : une crise qui ne fait que commencer

### 1. Des scandales à répétition

L'opinion publique a une mauvaise image des EPHAD, à 60 %<sup>2</sup>. De plus, 15 % des personnes interrogées ne souhaiteraient pas, en situation de dépendance, en être pensionnaires. Une situation qui s'explique par les scandales à répétition concernant de grands groupes privés du secteur, mis en exergue par la publication de « *Les Fossoyeurs* » par Victor Castanet en 2022.

### 2. Un contexte sanitaire problématique

Aujourd'hui, la mortalité dans les EPHAD a 3 principales causes : la polymédication, les chutes, et les troubles cognitifs; et d'une manière plus globale, il est de plus en plus difficile d'accéder aux soins, avec la multiplication des déserts médicaux et la saturation des hôpitaux publics aux urgences et en gériatrie.

### 3. Des vocations en berne

Alors que le secteur recherche des milliers de collaborateurs(trices) et que la pénurie de personnels est croissante, tous les services de santé du territoire sont confrontés à des problématiques généralisées : épuisement professionnel, perte de sens du travail et absence de reconnaissance.

### 4. Des enjeux environnementaux qui impactent les finances publiques

Faute d'accès à des soins spécifiques et de proximité, la consommation des transports sanitaires est aujourd'hui excessive, avec de nombreux impacts négatifs, tant au niveau de l'environnement que du budget de l'État. De son côté, la sur-consommation médicamenteuse a les mêmes conséquences.

**5. Un gouffre budgétaire qui génère de l'injustice sociale** Onéreuse, la prise en charge des seniors n'est pas à la portée de tous, alors que c'est un puits sans fond pour les finances publiques...

## Faits et chiffres :

Rassemblées dans une holding baptisée Senior Gestion, propriété de Florian Roger, Melod'hier et Mélavie représentent chacune :



2,25 millions d'euros de CA



Une grande diversité de pathologies prises en charge, du trachéotomisé à la surcharge pondérale en passant par la personne en difficulté psychique mais non agressive. Avec plus de 5 kinésithérapeutes par maison, Melod'hier et Mélavie ont la capacité d'accueillir des habitants ayant besoin de rééducation en suite de soins, comme les seniors ayant subi une fracture du col du fémur.



100 fournisseurs et partenaires



Un réseau actif de bénévoles



75 collaborateurs



90 résidents et familles

<sup>2</sup> [https://www.francetvinfo.fr/economie/emploi/carriere/vie-professionnelle/retraite/emb-5h-dependance-les-deux-tiers-des-francais-ont-une-mauvaise-image-des-ehpad-selon-un-sondage\\_3707413.html](https://www.francetvinfo.fr/economie/emploi/carriere/vie-professionnelle/retraite/emb-5h-dependance-les-deux-tiers-des-francais-ont-une-mauvaise-image-des-ehpad-selon-un-sondage_3707413.html). Enquête Odoxa pour Nehs, Sciences Po, Le Figaro Santé et franceinfo.

# T BIEN : UNE RÉFORME PROFONDE DE TOUTES LES STRUCTURES ACCUEILLANT DES SENIORS

La crise sanitaire Covid-19 et les scandales autour des EHPAD ont sérieusement écorné et remis en cause le secteur du bien-vieillir et a mis en exergue un grand nombre de sujets sociétaux et économiques fondamentaux, qu'il est impératif de traiter. Dans ce contexte, Tbien a l'ambition d'apporter des réponses convaincantes sans impacter les finances publiques, en se différenciant des approches actuelles grâce à des actions concrètes :

- ✓ Développer la médecine intégrative
- ✓ Contrer l'extension des déserts médicaux
- ✓ Systématiser les bonnes gouvernances

## Tbien a également pour objectif de :

- ✓ Améliorer la prise en charge des maladies mentales dégénératives
- ✓ Renouer les liens entre les générations
- ✓ Accompagner le vieillissement des baby-boomers, avec des dispositifs similaires à ceux de la petite enfance : nutrition, activités, présence humaine, soins

« L'idée de Tbien est de raisonner à l'échelle des territoires et en proximité, pour améliorer globalement l'accès aux soins, en cessant de cloisonner les notions de « bien vieillir » et de « bien vivre sa santé ». Chaque établissement ayant « fait sa révolution » pour obtenir sa labellisation Tbien sera bien plus qu'une structure prenant en charge des seniors, mais un véritable habitat, accueillant en son sein des habitants, et non plus des résidents » explique Florian Roger.



# T BIEN : UNE RÉFORME PROFONDE DE TOUTES LES STRUCTURES ACCUEILLANT DES SENIORS

## TBien : quand conviction citoyenne et réalité entrepreneuriale raisonnable ne font qu'un

En phase avec les propositions de loi n°1061 et 648 visant à garantir le droit à vieillir dans la dignité et à préparer la société au vieillissement de sa population, TBien vise à :

### • Métamorphoser profondément les structures d'accueil des seniors, grâce à :

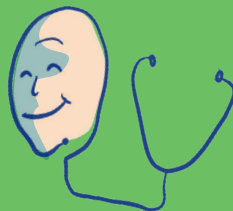
- > Une approche holistique visant à une amélioration de la qualité de vie, notamment avec davantage de médecine intégrative, de soins personnalisés, de bien-être, de relations et d'activités sociales et moins de médicaments
- > Une image revalorisée des structures accueillant des seniors qui contribue à restaurer le cercle vertueux de la confiance : famille, habitants, soignants et accompagnants

### • Déployer une médecine de proximité, avec :

- > La corrélation des soins apportés aux habitants des Maisons TBien avec les besoins de santé du reste de la population
- > L'intégration à leur environnement des structures accueillant des seniors, en y créant des centres de soins de proximité pour les «habitants» comme pour la population locale, ce qui optimise l'utilisation de l'argent public, garantit la rentabilité du site pour tous les acteurs de santé et libère l'hôpital public des contraintes et effets pervers actuels comme saturation des urgences gériatriques

### • Valoriser le secteur du bien vieillir, avec :

- > Le développement d'une filière d'emplois spécifiques aux besoins et des formations adaptées et structurantes, afin de créer des emplois multiples non-délocalisables et ainsi revaloriser les métiers du soin et du bien-être



### • Diminuer l'impact environnemental des activités « bien vieillir » / « santé », avec :

- > Un usage systématique des circuits-courts pour les besoins en alimentation et en services des habitants
- > Une réduction de la pollution de l'eau par la diminution de la consommation de médicaments
- > Une réduction de la pollution de l'air par un usage raisonné de la mobilité des transferts sanitaires et la mise à disposition de services de santé efficaces à proximité de la population



### • Repenser totalement l'économie des structures d'accueil des seniors

#### DÉPENSES ÉVITÉES

- **Activités physiques :**  
↳ 8% dépenses de santé 0,15 M€ / an / EHPAD
- **Médecin 6j/7 en EHPAD :**  
↳ 66% d'hospitalisations 1 M€ / an / EHPAD
- **Prévention et accès aux soins :**  
↳ 25% d'hospitalisations  
3 M€ / an / Centre de santé

#### EMPLOI ET FLÉCHAGE DES GAINS

- + **Reste à charge : 3 000 €** ↳ **1 300 €**  
2 M€ / EHPAD / an
- + **Qualité d'accompagnement**  
1 soignant pour 6 résidents / Formation type «Humanitude» / Médecins et Praticiens bien-être  
1,15 M€ / an / EHPAD
- + **Amélioration de la qualité de vie**  
Visuel, auditif, alimentation, mobilisation, domotique et prévention des chutes  
0,7 M€ / an / EHPAD
- + **Amélioration salaires soignants**  
+ 350 € brut : rémunération des aides soignants de 1700€ à 2050€ brut  
0,3 M€ / an / EHPAD



# T BIEN : DE L'INITIATIVE AU LABEL

**Labellisées TBien, les maisons d'accueil seniors deviendront de véritables partenaires de l'aménagement des territoires. Elles prendront en compte tant les besoins santé et bien-être des seniors que ceux de la population. Cette approche revalorisera durablement la filière professionnelle et surtout, ne reposera ni sur un financement public supplémentaire, ni sur les capacités budgétaires des familles MAIS sur une optimisation vertueuse des moyens existants. À la clé, l'ensemble de la population bénéficiera d'une meilleure santé, grâce à une diminution nette de la consommation de médicaments et de transports médicalisés.**

## TBien : un déploiement en trois temps

La raison d'être de l'action de Florian Roger : développer une solution qui combine « le bien vieillir » et une politique de santé de proximité au plus près des territoires. Le tout sans impacter les finances publiques ou créer une charge financière lourde pour les familles.

**Aujourd'hui, il séquence le déploiement de TBien en 3 temps distincts :**

→ **En début d'année 2024**  
Ouverture d'un centre de santé au sein de Mélod'hier afin d'en faire un lieu d'expérimentation pour le projet

### → Courant 2026-2027

Aménagement de la réglementation en vigueur afin que TBien puisse se développer dans le cadre d'un processus de labellisation validé par les autorités de santé. Outre les critères et contrôles exercés par les autorités de santé, celui effectué par TBien serait synthétisé autour de 8 critères clés.

- 1 Présence 6 jours sur 7 d'un médecin au sein des structures d'accueil des seniors labellisées
- 2 Installation systématique d'un centre de santé pluridisciplinaire au sein des structures d'accueil des seniors labellisées
- 3 Instauration d'une médecine intégrative qui équilibre entre la prise de médicaments et 10 spécialités INM (Interventions non médicamenteuses)
- 4 Formation « Humanitude »<sup>3</sup> obligatoire pour l'ensemble des équipes (direction, logistique-administratif et soignants)
- 5 Obligation de recourir à une alimentation saine et locale pour tous : habitants comme personnels
- 6 Multi ouverture des accompagnements à tous avec trois prestations d'agrément au choix : restauration, massage, crèche.... Et une conférence thématique par mois pour informer sur les INM et leurs effets au cœur de la structure TBien
- 7 Mise à disposition d'outils technologiques pour les équipes : domotique pour la sécurité des personnes, informatique pour assurer le lien social et logiciels avec alertes iatrogénie et antécédents
- 8 Satisfaction client, avec une note Google supérieure à 4,5/5

### → Courant 2028-2029

Les EHPAD qui souhaitent se métamorphoser en maison Tbien peuvent bénéficier de l'expertise et des conseils des maisons déjà sur le chemin, grâce à la structuration de la franchise TBien, le label étant maintenant reconnu par les pouvoirs publics. L'argent public économisé par la bonne gouvernance des maisons Tbien y est réinjecté pour servir les habitants avec :

- > 1 soignant pour 6 seniors
- > un reste à charge pour les familles divisé par 2
- > des salaires pour les soignants augmentés de manière conséquente



<sup>3</sup> <https://www.humanitude.fr/les-formations/>

# LA RÉPONSE TBIEN EN RÉSUMÉ



- ✓ Faire des EHPAD de véritables partenaires de l'aménagement du Territoire
- ✓ Améliorer l'accompagnement des séniors
- ✓ Permettre l'accès aux soins à tous les citoyens
- ✓ Penser le bien vieillir et le soin autrement
- ✓ Annexer un centre de santé de Médecine Intégrative
- ✓ Éviter les pénuries de professionnels de santé
- ✓ Dé-saturer les urgences
- ✓ Faire de la prévention de Santé Publique
- ✓ Privilégier les circuits courts
- ✓ Apporter un gain financier aux Finances Publiques

